

مرفق رقم (1) شركة مصافي الجنوب (شركة عامة)

العدد : 262
التاريخ : 2026/6 /18

هيئة المواد
شعبة الشراء المباشر

م/ اعلان طلبية شراء (2026 /5065)

تعلن شركة مصافي الجنوب (شركة عامة) طلبيات شراء كما في ادناه فعلى الراغبين بالتجهيز التقديم على الطلبات المعلنة سحب استمارة العروض وكذلك الشروط والمواصفات واي مرفقات اخرى واملانها (سعر المفرد والمجموع رقما وكتابة مع تثبيت التاريخ وكذلك التوقيع والختم الحي على استمارة العروض وكذلك الشروط والمواصفات وكافة المرفقات) ويرفق مع العرض المستمسكات البيانات ادناه:
1-نسخة حديثة مصورة من هوية غرفة التجارة بالنسبة للمكاتب.

2-نسخة مصورة من هوية تصنيف بالنسبة لشركات المقاولات

3-نسخة مصورة من هوية الاحوال المدنية أو البطاقة الوطنية للمدير المفوض

4-نسخة مصورة من بطاقة السكن 5-شهاده تأسيس الشركة

6- تزويدنا بعنوان كامل ودقيق للمجهز او الشركة واقرب نقطه داله ورقم الهاتف ويلتزم مقدم العطاء بتثبيت عنوانه و إيميل فعال كتابه في ورقه مستقله طباعه ومختوم وتقدم تأييد سكن مصدق من المجلس البلدي حديث يتضمن مكان الشركة او المكتب مع رقم الحساب المصرفي IBAN

7-تقديم هوية ضريبية نافذة المفعول عند تقديم العروض وكذلك عند صرف المستحقات

يتم وضع العروض والمستمسكات والبيانات اعلاه في مغلف ويعنون الى شركة مصافي الجنوب (مع تزويدنا جميع المعلومات على قرص يرفق مع العروض الورقية) /هينه المواد/شعبه الشراء المباشر ويثبت عليه المعلومات التالية :-

أ- رقم الطلبية وتاريخها .ب- موضوع الطلبية .ج- تاريخ الغلق .د- أسم الشركة المقدمة مع الختم على طرفي المغلف .
و- مراجعة مقر الشركة الكائن في الشعبية / استعلامات الشركة الخارجية لغرض تسليم العروض في الصناديق المخصصة علما اخر موعد لتسليم العروض قبل الساعة الثانية عشر ظهرا من يوم الغلق .

8-في حال قيام الشركات او المكاتب باي عملية فساد او احتيال او تواطى سوف تلغى الاستمارة المقدمة ويتم إيقاف التعامل مع تلك المكاتب او الشركات ويتم اتخاذ كافة الاجراءات القانونية بحقهم

9- في حالة مصادفة يوم الغلق عطلة رسمية وعدم وجود دوام لأي سبب كان يؤجل موعد الغلق الى اليوم الذي يليه .

10- يكون تواجد لجنة استلام العروض ايام (الاحد - والثلاثاء - والخميس) من كل اسبوع

11- اعتبار تاريخ التبليغ عن طريق الايميل بداية فتره التجهيز على الإحالة

12- يكون تفرغ المواد داخل المخازن الشركة (واصله داخل المخزن) مع العمال

13- بإمكان المجهزين المخولين الراغبين في الحضور اثناء عملية سحب وفتح العروض الحضور الى مقر الشركة بعد الساعة 12 ظهرا ليوم الغلق .

14-يجب ان يكون هناك عرض فني ليتم المطابقة .

15-على جميع شركات تنفيذ الاعمال مع شركتنا تخصيص مشرف سلامة من قبلكم لديه الخبرة بالعمل في القطاع النفطي (يجب ان يمتلك شهاده في السلامة بالمواقع النفطية)

16-يقدم المجهز تعهد بالالتزام بالشروط المطلوبة في المواصفات المرفقه (9 فقرات (تجهيز المواد الكيماوية)) ومنها شهاده المنشأ وشهاده الفاحص الثالث...الخ عند التجهيز

ت	رقم الطلبية	المواد المطلوبة	تاريخ الغلق
1	2026/5065	تاهيل بنايه الصحة والسلامه والبيئه وحسب استمارة العروض المرفقة	2026/6/ 23

نسخة منه الى:-

قسم تقنية المعلومات لغرض النشر بالموقع الالكتروني...مع التقدير

شعبة الشراء المباشر.. مع الاوليات

لجنة استلام العروض ... للعلم لطفا

لجنة اعتدال الأسعار

حسين جاسم /صفاء

مسؤول شعبة الشراء المباشر

حيدر عبدالخضر عبدالصاحب

ترغب الشركة شراء المواد المدرجة ادناه راجين تثبيت الاسعار الفقرات المتوفرة و اعادة الطلب موقع من قبلكم قبل نهاية الدوام الرسم ليوم ملاحظة/ في حال تجاوز مبلغ الاحالة عن 50,000,000 دينار فقط خمسون مليون ،دينار يتوجب تنظيم عقد مع الشركة يتضمن تقديم المستمسكات المطلوبة وفق تعليمات تنفيذ العقود الحكومية رقم 2 لسنة 2014 يرفق مع العرض نسخة من هوية غرفة التجارة مع الهوية الضريبية نافذة

الملاحظات	سعر المفرد بالدينار		فتره التجهيز	المنشأ المطلوب	الكمية المطلوبة	الموصفات	ت
	رقماً	كتابة					
						تاهيل بنايه الصحة والسلامه والبيئه	1
	المبلغ الاجمالي رقما					وحسب المواصفات المرفقة	
	المبلغ الاجمالي كتابه						

- ملاحظة/ مدة نفاذية العرض لا تقل عن ثلاث (3) اشهر
- يمنع الحك والشطب والتصحيح بالاستمارة
- يغلق ويختم الظرف من قبل المجهز

اسم المجهز:
توقيع المجهز:
التاريخ:
ختم المجهز:



1. يلتزم مقدم العطاء الذي تحال عليه الطلبية بتنفيذ الاعمال المحددة مواصفاتها والمنشأ في استمارة طلب الاسعار المرفقة والذي يعتبر جزء لا يتجزأ من هذه الطلبية كما ويلتزم بأن تكون كافة المواد جديدة وغير مستعملة الا اذا ورد غير ذلك .
2. تدون اسعار العطاء بالعدد رقماً وكتابة ويكون سعر الوحدة لكل فقرة كما هو مدون في استمارة طلب الاسعار دون تغيير او تعديل ويجب ان تكون الشروط واستمارة الاسعار موقعة و مختومة من قبل مقدم العطاء وفي حالة الاختلاف السعر رقماً وكتابة يعتمد السعر كتابة .
3. لا يجوز الحك او الشطب في استمارة طلب الاسعار وكل تصحيح في الاسعار او غيره يجب اعاده كتابته رقماً وكتابة والتوقيع والختم ازاءه .
4. يلتزم مقدم العطاء الذي تحال عليه الطلبية بتنفيذ الاعمال المطلوبة خلال () يوم من تاريخ استلام موقع العمل وبعبكسه فإنه يتحمل الغرامة التأخيرية يتم احتسابها لاحقاً حسب المعادلة (مبلغ الطلبية / مدة العقد 10%) على ان لا يتجاوز مجموع الغرامات التأخيرية عن (10%) من قيمة الطلبية وفي حالة التجاوز يحق للشركة تنفيذ الطلبية على حساب المقاول .
5. يتم تسليم المواد بعد فحصها من قبل لجنة فنية مختصة في شركتنا توريد صلاحيتها للعمل واذا ظهر عدم صلاحيتها او عدم مطابقتها للمواصفات المطلوبة يلتزم المجهز بتبديل هذه المادة وبنفس المواصفات المطلوبة ولا يترتب على ذلك اي فترة اضافية .
6. يتم توقيع محضر الاستلام النهائي من قبل لجنة الاستلام عند انتهاء فترة الضمان ان وجدت .
7. يتم صرف مستحقات المجهز وفق المواصفات والشروط المطلوبة وموافقة لجنة الاستلام النهائي عليها .
8. الشركة غير ملزمة بقبول اوطاً العطاءات.
9. يلتزم مقدم العطاء بتثبيت عنوانه ورقم هاتفه والبريد الالكتروني والتوقيع على كافة الشروط وجداول الطلبية والمخططات.
10. يحق للشركة اهمال اي عطاء لا تتوفر فيه الشروط المطلوبة كما يحق لها الغاء الطلبية دون تحمل اي تبعات مالية او قانونية .
11. في حالة تجاوز مبلغ الاحالة 50000000 مليون يتم توقيع عقد ويتم تقديم كفاءة حسن الاداء البالغة 5% من مبلغ الاحالة من مصرف عراقي معتمد .
- 12- يلتزم الطرف الثاني (شركة- مقاول -مكتب)بمتطلبات سياسته الصحة والسلامة داخل الشركة بجميع الاعمال المكلف بها والمنشورة في الموقع الرسمي لشركتنا .

اطلعت على الشروط اعلاه



- الاسم الكامل :

- العنوان الكامل :

- رقم الهاتف الفعال :

- لتوقيع:

- E mail: يكتب الایمیل بصوره واضحه

				<p>الجهتين الداخلية و الخارجية مع استخدام مشبكات بلاستيكية في اماكن ارتباط البناء القديم مع الجديد على ان يكون الليخ مستوي شاملا العمل لبيخ اماكن التأسيسات الكهربائية و تأسيسات منظومة اطفاء الحريق و كافة التأسيسات الظاهرية التي تم تحويلها الى تأسيسات دفن داخل الجدار على ان يكون الليخ الجديد جيد و مستوي شاملا العمل صبغ الوجه الخارجي للبناء الجديد للشبائيك المغلقة باصباغ مقاومة للظروف الجوية و بشكل تقطيع لبتلائم واجهة البناية المغلقة بالجف قيم مع كافة ملحقات و متطلبات العمل و حسب توجيهات اللجنة المشرفة .</p>
		245	2م	<p>3- تجهيز المواد و المعدات و الايدي العاملة لتنفيذ اعمال رفع الصبغ للجدران الداخلية لغرفة المدير و غرفة الادارة و المدخل و المطبخ و القيام بمعالجة الثقوب و الحفر باستخدام البورك المحلي و من ثم القيام بسنفرة طبقة البياض القديم للجدران الداخلية للحصول على سطح ملائم لتنفيذ المعجون و من ثم القيام بتنظيف الجدران بصورة جيدة و القيام بتجهيز المواد و المعدات و الايدي العاملة لمعجونة الجدران الداخلية بطبقتين من المعجون للاسطح الداخلية مقاوم للغسل والظروف الجوية مع ضرورة الحصول على سطح املس مستوي خالي من التموجات مع كافة ملحقات و متطلبات العمل و حسب المواصفات الفنية و توجيهات اللجنة المشرفة شاملا العمل معالجة اماكن الرطوبة في سقف غرفة الادارة و سقف المطبخ باستخدام مواد مانعة للرطوبة نوع (sika) و حسب رأي و توجيهات اللجنة المشرفة قبل المباشرة باعمال المعجون الجداري مع رفع كافة الانقاض خارج موقع العمل و رميها في الموقع الذي يحدده الطرف الاوّل.</p>
		245	2م	<p>4- تجهيز المواد و المعدات و الأيدي العاملة وتنفيذ أعمال الطلاء للجدران الداخلية لغرفة المدير و غرفة الادارة و المدخل و المطبخ باستخدام الأصباغ المقاومة للغسل و الظروف الجوية و بثلاث طبقات و كما موضح بالمخططات مع كافة ملحقات و متطلبات العمل و حسب المواصفات الفنية و</p>



مَدِينَة
قَضَة فَتْحِي

			توجيهات اللجنة المشرفة، مع ضرورة الحفاظ على الارضية و الابواب من التضرر نتيجة معجنة و صبغ الجدران .
5-	م.ط	290	تجهيز المواد و المعدات و الايدي العاملة و القيام بتنفيذ اشربة ديكوربة من البورك للجدران و السقوف بالشكل و الابعاد و المواقع الموضحة بالمخططات المرفقة مع ضرورة استخدام المواد اللاصقة الخاصة بالتثبيت و يجب على المقاول جلب نماذج من اشربة البورك و المادة اللاصقة لغرض المصادقة عليها من قبل اللجنة المشرفة قبل التنفيذ مع كافة الاعمال الديكوربة و الملحقات و المتطلبات و حسب المواصفات الفنية و توجيهات اللجنة المشرفة.
6-	م2	48	تجهيز المواد و المعدات و العمال و القيام برفع طبقة الصبغ و البياض لجدران الغرفة الملحقة بغرفة مدير الهيئة وصولا لطبقة اللبخ و تنظيف الجدران و الرش بالماء و من ثم القيام بتنفيذ أعمال تغليف الجدران بكامل الارتفاع باستخدام السيراميك بابعاد (120×60 سم) و بسمك (8-10 ملم) باستخدام المادة اللاصقة كمادة رابطة حسب رأي اللجنة المشرفة مع كافة ملحقات العمل (و حسب رأي و اختيار و مصادقة المهندس المشرف على نوع و لون و شكل السيراميك) و ذلك لتحويل هذه الغرفة الى حمام، على أن يكون العمل من الدرجة الأولى مع ضرورة أن تكون الأوجه النهائية لسيراميك الجدران مستوية و شاقولية و الزوايا حادة مع ضرورة استخدام مساطر بلاستيكية عند الاركان لسيراميك الجدران مع كافة ملحقات و متطلبات العمل و حسب توجيهات اللجنة المشرفة .
7-	م2	88	تجهيز المواد و تنفيذ أعمال تطبيق ارضية غرفة مدير الهيئة و غرفة الادارة و المدخل و الحمام الجديد و المطبخ بالمرمر الناجح بالفحص المختبري حسب المواصفة القياسية العراقية و بسمك لا يقل عن (2 سم) و كما موضح بالمخططات باستخدام مونة الرمل و الاسمنت كمادة رابطة مع كافة ملحقات و متطلبات العمل (و حسب رأي و اختيار و مصادقة المهندس المشرف على نوع و شكل و لون المرمر) و ان يكون

				العمل من الدرجة الأولى وحسب المواصفات الفنية و توجيهات اللجنة المشرفة مع ضرورة ضبط الميول للأرضيات باتجاه مناطق التصريف على ان تكون الوان سيراميك الجدران و مرمر الارضية متناسقة مع كافة ملحقات و متطلبات العمل و حسب المواصفات الفنية وتوجيهات اللجنة المشرفة.
		73	م.ط	8- تجهيز المواد و المعدات وتنفيذ أعمال الازارة من البورسلين بابعاد (10×60 سم) و بسمك (8- 10 ملم) من افضل الانواع المتوفرة بالاسواق المحلية حسب رأي و مصادقة اللجنة المشرفة تنفذ للجدران الداخلية لغرفة مدير الهيئة و غرفة الادارة و الممر و المطبخ باستخدام مونة السمنت والرمل كمادة رابطة و ان يكون لون الازارة مماثل او مقارب للون الارضية مع كافة ملحقات و متطلبات العمل و حسب و توجيهات اللجنة المشرفة.
		120	2م	9- تجهيز المواد و المعدات و العمال و تنفيذ اعمال السقف الثانوي بنظام الدكتات و حسب المخططات باستخدام السواح (gypsum board) المقاوم للحريق و الرطوبة و الظروف الجوية و بسمك لا يقل عن (12 ملم) و على المقاول تقديم نماذج من الالواح الجبسية و رواسط التثبيت الحديدية و طريقة العمل ليتم المصادقة عليها من قبل اللجنة المشرفة على ان يتم الربط و التثبيت باستخدام دعائم حديدية بصورة جيدة و حسب المواصفات الفنية و توجيهات اللجنة المشرفة شامل العمل معجنة و معالجة الفواصل و اماكن التثبيت و من ثم الصبغ للسقف بطبقة برايمر و من ثم الصبغ بطبقتين من الصبغ المقاوم للرطوبة و الظروف الجوية مع كافة الاعمال الديكوربية و الملحقات و المتطلبات و حسب المواصفات الفنية و توجيهات اللجنة المشرفة.
		5	عدد	10- تجهيز و تركيب و تثبيت أبواب بأبعاد (2,2×1 م) نوع (WPC) المقاوم للرطوبة و العفن و البكتريا على ان لا يقل سمك المقطع للباب عن (4,5 سم) و ان لا يقل



			<p>سمك طبقة ال(WPC) عن (3 ملم) و ان يكون الباب من اجود الأنواع المتوفرة بالأسواق المحلية و حسب رأي اللجنة المشرفة شاملا العمل كافة اعمال البناء او الهدم لمطابقة القياسات والتثبيت بالجدران و ان تكون الأبواب متكاملة من حيث الاطار من(WPC) و المقابض و الاقفال مع تقديم نماذج من الاقفال و المقابض للمهندس المشرف قبل التجهيز لغرض المصادقة مع كافة ملحقات و متطلبات العمل و على المقاول تقديم نسخة من مواصفات التصنيع و(shop drawing) التي توضح جميع تفاصيل التصميم و التصنيع للباب و الاطار ليتم المصادقة عليها من قبل المهندس المشرف قبل التجهيز.</p>
11-	عدد	1	<p>تجهيز مواد وتنفيذ أعمال نصب و تثبيت شبك المنيوم(G60)مع الاطار للحمام الجديد بأبعاد (0,8 × 1,6 م) و ان لا يقل سمك المقطع عن(2 ملم) مع استخدام الزجاج المزدوج (double glass) بسمك(6 ملم) مع كافة ملحقات و متطلبات العمل و حسب توجيهات اللجنة المشرفة مع تقديم نماذج من الاقفال و المقابض للمهندس المشرف قبل التجهيز لغرض المصادقة و أن تكون الشبائيك محكمة لا تسمح بدخول الغبار و حسب المواقع و الأبعاد الموضحة بالمخططات المرفقة مع كافة متطلبات و ملحقات العمل و حسب توجيهات اللجنة المشرفة و على المقاول تقديم نماذج من الشبائيك قبل التجهيز ليتم المصادقة عليها من قبل المهندس المشرف.</p>
12-	عدد	1	<p>تجهيز مواد و تنفيذ اعمال تركيب و تثبيت قاطع للمطبخ من الالمنيوم (G60) بأبعاد (3×1,8 م) بكامل الارتفاع وصولا لمستوى السقف الثانوي و ان لا يقل سمك الالمنيوم المستخدم للقاطع عن(3 ملم) و يحتوي القاطع على باب بنفس مواصفات القاطع بأبعاد (2,2*0,8 م) و ان لا يقل سمك مقطع الالمنيوم للباب عن(2 ملم) متكامل من حيث المقبض و(النرمادات عدد/3) و بقية الملحقات مع كافة ملحقات و متطلبات العمل و حسب توجيهات اللجنة المشرفة و على</p>



مديرة
لجنة

				المقاول تقديم نماذج للقاطع الالمنيوم و كافة ملحقاته ليتم مصادقتها من قبل اللجنة المشرفة قبل التجهيز .
		1	عدد	13- تجهيز مواد و تنفيذ اعمال تركيب و تثبيت قاطع من الزجاج المقسى و المضرب للحمام لفصل المرفق عن المغسلة بأبعاد (2x1 م) يثبت على اطار من الالمنيوم المقاوم للرطوبة و الظروف الجوية وان لا يقل سمك الزجاج المستخدم عن (8 ملم) مع استخدام مواد مانعة للتسرب عند تثبيت القاطع مع كافة ملحقات و متطلبات العمل و حسب توجيهات اللجنة المشرفة و على المقاول تقديم نماذج للقاطع الزجاج و كافة ملحقاته و طريقة التثبيت ليتم مصادقتها من قبل اللجنة المشرفة قبل التجهيز و التنفيذ .
				14- الاعمال الصحية:-
		45	م.ط	أولا/ تغذية مياه الإسالة وتتضمن ما يلي :- أ- تجهيز مواد ومد و ربط وتأسيس أنابيب بولي بروبيلين (polypropylene pipes and fitting) لشبكة الإسالة (حار و بارد) قياس (3/4 عقدة) للحمام مع كافة ملحقات الأنابيب من (عكوس ، تقاسيم ، مصغرات ، صمامات) مختلفة الأحجام على أن تكون الصمامات بعد وقبل الخزان والسخان مع ضرورة توفير كل ما يتطلبه العمل لربط الشبكة بخزان الماء على أن تكون الأنابيب وكافة الملحقات مقاوم للظروف الجوية و يكون التأسيس (نوع دفن) ويجب التأكد من سلامة ربط الأنابيب بواسطة فحص الشبكة تحت ضغط لا يقل عن (6 بار).
		1	عدد	ب- تجهيز و تثبيت و ربط مرفق شرقي فرفورتي كامل مع خزان الطرد على ان يتم تثبيت خزان الطرد بصورة جيدة على الجدار مع أنبوب تصريف مياه خزان الطرد مع ربطه بشبكة الماء و شبكة المجاري مع كل ما يتطلبه العمل شاملا العمل تجهيز و ربط خلاط ماء نوع كبير من شركة (Grohee) مقاوم للصدأ و التآكل وربطها مع شبكة التأسيسات المائية (الحار و البارد) للمرفقات الصحية مع كافة ملحقات العمل من الشطافات و بقية الإكسسوارات مع التثبيت و حسب توجيهات اللجنة المشرفة.

		1	عدد	ج- تجهيز و تثبيت وربط مغسلة بورسلين نوع معلق قياس (80 سم) و حسب اختيار و مصادقة المهندس المشرف و ان تكون متكاملة مع المرآة مع التثبيت بصورة جيدة بالجدار مع ربطها بشبكة الماء(البارد و الحار) و شبكة المجاري مع تجهيز و ربط خلاط ماء نوع كبير من شركة(Grohee) مقاوم للصدأ و التآكل مع خرطوم لتصريف المياه مع كل ما يتطلبه العمل و حسب توجيهات المهندس المشرف مع تزويد الحمام بموزع للصابون السائل (عدد/1) و سلة مهملات (عدد/1) و ان تكون جميعها من مواد مقاومة للتآكل و الصدأ .
		1	عدد	د- تجهيز و نصب و تثبيت خزان ماء من البلاستيك (لا يقل عن 3 طبقات) سعة (2/1 طن) مع كافة ملحقات و متطلبات العمل بحيث يكون الخزان متكامل من حيث الطوافة و بقية الملحقات مع الربط بشبكة التأسيسات المائية لإيصال الماء إلى الحمامات عن طريق الأنابيب من(PPR) المقاوم للظروف الجوية مع جميع ملحقاتها من(عكوس، تقاسيم ، أقفال، مصغرات) و حسب توجيهات المهندس المشرف شاملا العمل تنفيذ اعمال صب قاعدة اسناد ارضية للخزان من الكونكريت المسلح (عدد/1 قاعدة كونكريتية) بابعاد (1*1 م) سمك(25 سم) خلف البناية مع كافة ملحقات و متطلبات العمل و حسب توجيهات اللجنة المشرفة.
		1	عدد	و - تجهيز و تأسيس و نصب و ربط و فحص سخان ماء سعة (60 لتر) و يكون الغلاف الخارجي للسخان من الزجاج و البورسلين لحماية السطح الداخلي من التآكسد متكامل من حيث انبوب التنفيس و صمام ضغط حماية للسخان مع كافة ملحقات و متطلبات العمل مع إجراء أعمال الربط بالشبكة الداخلية للحمام مع ضرورة الالتزام بالتعليمات الخاصة بالنقل و التثبيت و التشغيل و الاستخدام المبينة في دليل التشغيل للسخان مع توفير مظلة نظامية من حديد الزاوية و الصفيح المضلع لحماية السخان من مياه الأمطار و ان يكون من افضل الانواع



ب - الملاحظات العامة:-

- 1- اجراء الكشف الموقعي على موقع العمل بصحبة الكادر الفني في الشركة مع تثبيت ذلك بمحضر رسمي مع ممثلي شركتنا ويتحمل المقاول كافة التبعات المترتبة على عدم قيامه بالكشف الموقعي
- 2- على المقاول تدقيق المخططات وجداول الكميات وتثبيت الملاحظات والتحفظات ان وجدت لغرض تلافي اي تغيير في العقد مستقبلا اثناء اعمال التنفيذ ويلتزم المناقص استكمال كافة المخططات التصميمية وتقديمها ضمن العرض الفني.
- 3- تنفيذ كافة الاعمال المطلوبة والمشار اليها في جدول الكميات تحت الاشراف الفني والهندسي للطرف الاول وضمن الشروط والمواصفات الفنية لإعمال الهندسة المدنية.
- 4- الالتزام بتنفيذ الأعمال وفق المخططات والجداول حيث ان الكميات الواردة خاضعة للذرة النهائية.
- 5- على المقاول اجراء اعمال المساحة لتثبيت المناسيب المطلوبة بالاعتماد على نقطة دالة ذات منسوب معلوم يتم تحديدها من قبل الطرف الأول.
- 6- توفير كافة المواد اللازمة لإنجاز العمل على ان تكون ناجحة في الفحص المختبري ومن الدرجة الاولى (ويتحمل المقاول كلفة الفحوصات المختبرية) مع التزام المقاول بتقديم نماذج لكافة الفقرات الموصوفة لإغراض المصادقة قبل المباشرة بالتجهيز من قبل الطرف الاول.
- 7- توفير كافة المعدات والعدد والأدوات والعمالة الفنية وغير الفنية المطلوبة لتنفيذ العمل وتقديم كشف مسبق بها إلى الطرف الأول لاستحصال موافقة الدخول إلى موقع العمل(مع تأمين النقل للكوادر والمعدات).
- 8- رفع وإزالة جميع الأعمال المنفذة غير المطابقة للمواصفات (والتي يثبت فشلها في الفحص المختبري) وتنفيذها مجدداً دون أن يترتب على ذلك كلفة أو مدة إضافية.
- 9- يتحمل المقاول كافة التبعات المالية والقانونية الناتجة عن حصول أي ضرر في أي جزء من الشركة من جراء تنفيذه لالتزاماته التعاقدية ويلتزم بتصليحها.
- 10- على المقاول الالتزام بكافة شروط السلامة و اللوائح الصحية و فحوصات الامراض الانتقالية و بخلاف ذلك يمنع دخولهم الى الشركة لحين تطبيق شروط السلامة على كافة العاملين لديهم.
- 11- تنظيف موقع العمل ورفع الأنقاض والمخلفات ونقلها خارج موقع العمل .
- 12- يجب استخدام السمنت العراقي في جميع الاعمال الانشائية ويتم استخدام النوع المقاوم في الاجزاء الملاصقة للتربة فقط.



توقيع

- 13- على المقاول تجهيز المواد والمقاطع الحديدية المستخدمة في العمل من النوع الثقيل و المقاوم للظروف الجوية والناجح بالفحص المختبري .
- 14- على المقاول تقديم (data sheet) لجميع الاصباغ و المواد الأيوكسية المستخدمة الى اللجنة المشرفة لغرض مطابقة المواصفات و المصادقة على النوع المستخدم قبل التجهيز و التنفيذ.
- 15- في حال وجود نقص أو عدم وضوح في المخططات أو التفاصيل فعلى المقاول اكمالها و تخضع لمصادقة الطرف الأول و بدون المطالبة بأي مبالغ أو فقرات إضافية.
- 16- على المقاول تقديم الجدول و المخطط الزمني لأنجاز العمل بالأعتماد على الفقرة المطلوبة و تخضع لمصادقة الطرف الاول.
- 17- على المقاول تقديم قائمة بالمواد المطلوبة مع الوصف و التفاصيل و المناشئ لغرض مصادقة الطرف الاول.
- 18- الالتزام بشروط و تعليمات و إجراءات السلامة المعمول بها داخل الشركة.
- 19- يكون مستوى التنفيذ لكافة الاعمال و المواد المجهزة من الدرجة الاولى.
- 20- إعلام الطرف الاول تحريريا في حال تأخر العمل لأسباب خارجة إرادته بشكل يومي.
- 21- لا يجوز تنفيذ أي فقرة من فقرات العمل من قبل مقاولين ثانويين الا بعد استحصال موافقة الطرف الاول تحريريا على ان يتم تقديم كافة المعلومات المتعلقة بالكفاءة الفنية و المالية و القانونية للمقاول الثانوي.
- 22 - لا يحق للمقاول المطالبة بأي تغيير بالأسعار بعد توقيع العقد بسبب زيادة أسعار السوق المحلية.
- 23 - على المقاول توفير كادر مختص بالسلامة في موقع العمل و بشكل يومي .
- 24 - يكون المقاول مسؤول عن كافة التأمينات الخاصة بكوادره و معداته.
- 25 - يتحمل المقاول مسؤولية توفير جميع المواد و المستلزمات و التجهيزات اللازمة لإكمال العمل بصورة متكاملة حتى و ان لم يتم ذكرها بشكل تفصيلي في هذه الوثيقة ، على ان تضمن الاعمال النهائية سلامة و استقرار الهيكل الانشائي وفق الاصول الفنية و الهندسية.



ثانيا	الأعمال الكهربائية			
1	تجهيز ونصب وتأسيس وفحص تراكيب أناره نوع LED سعة لا تقل عن ٤٨ واط وحسب ما مبين في المخططات المعمارية يثبت ضمن ألواح السقف للمبنى كاملة مع مفاتيح التشغيل وكافة الملحقات والتأسيسات الكهربائية و توزيع حسب توجيهات المهندس المشرف .	عدد	٤٨	
2	تجهيز ونصب وتأسيس وفحص تراكيب انارة مخفية نوع LED شريطي وحسب ما مبين في المخططات المعمارية يثبت ضمن ألواح السقف وكل مايتطلبه العمل من مواد وتأسيسات كهربائية وحسب توجيهات المهندس المشرف .	م.ط	٨٥	
3	تجهيز ونصب وتأسيس وفحص تراكيب أناره براكيت نوع LED سعة لا تقل عن ٤٨ واط وحسب ما مبين في المخططات المعمارية يثبت على الجدران لغرفة مدير القسم والمر كاملة مع مفاتيح التشغيل وكافة الملحقات والتأسيسات الكهربائية و توزيع حسب توجيهات المهندس المشرف .	عدد	٤	
4	تجهيز ونصب وتأسيس وفحص و تشغيل تراكيب إنارة نوع LED ضد الرطوبة سعة لا تقل عن ٤٠ واط مزدوجة مع مفاتيح التشغيل وكافة الملحقات وتثبت في السقف لإنارة المجموعة الصحية وتوزيع حسب المخططات المعمارية وتوجيهات المهندس المشرف .	عدد	٣	
5	تجهيز ونصب وتأسيس وفحص وتشغيل مفرغات هواء قياس ٨ انج تثبت في الشباك للمجموعة الصحية كاملة مع كافة الملحقات ومفاتيح التشغيل ويكون لكل مفرغة مفتاح مستقل و توزيع حسب توجيهات المهندس المشرف	عدد	٢	
6	تجهيز ونصب وتأسيس وفحص وتشغيل مفرغة هواء قياس ١٠ انج للمطبخ تثبت في الشباك كاملة مع كافة الملحقات ومفاتيح التشغيل و توزيع حسب توجيهات المهندس المشرف .	عدد	١	
7	تجهيز ونصب وتأسيس وفحص و تشغيل سويج سوكت ١٣ امبير مع كافة الملحقات و توزيع حسب توجيهات المهندس المشرف .	عدد	١٥	
8	تجهيز ونصب وتأسيس وفحص و تشغيل سويج سوكت ١٥ امبير مع كافة الملحقات و توزيع حسب توجيهات المهندس المشرف .	عدد	٦	
9	تجهيز ونصب وتأسيس و فحص و تشغيل سويج أمبير لتغذية السخان واجهزة التبريد مع كافة 32 الملحقات توزيع حسب توجيهات المهندس المشرف .	عدد	٥	



		3	عدد	10	تجهيز ونصب وتأسيس وفحص وتشغيل مروحة سقفية تثبت في السقف كاملة مع كافة الملحقات ومفاتيح التشغيل و توزع حسب المخططات و توجيهات المهندس المشرف
--	--	---	-----	----	---

12



ثانياً: الاعمال الكهربائية

1- الشروط والمواصفات العامة :-

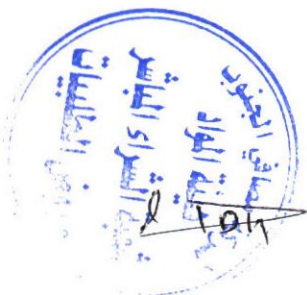
1. تكون التأسيسات الكهربائية للبناءية من النوع المخفي (الدفن) باستخدام أنابيب بلاستيك قياس ٢٥ ملم P.V.C وبداخلها أسلاك مفردة قياس (١.٥ ملم ٢) لكل من الخط والمتبادل والأرضي لتغذية دوائر الإنارة والمفرغات.
2. استخدام أنابيب بلاستيك قياس ٢٥ ملم P.V.C وبداخلها أسلاك مفردة قياس (٢.٥ ملم ٢) لكل من الخط والمتبادل والأرضي وذلك لتغذية دوائر القوة وأسلاك قياس (٤ ملم ٢) للحر والبارد والأرضي لتغذية نقاط القوة ومأخذ ٣٢ أمبير (السخان واجهزة التبريد).
3. يجب عدم امرار أكثر من دائرتين من دوائر القوة خلال الانبوب الواحد.
4. تكون الاسلاك الكهربائية المفردة المستخدمة في التأسيسات هي (احمر، اصفر، ازرق) للحر و(اسود) للبارد و(اخضر موشح بالأصفر) للأرضي.
5. جميع انابيب التأسيس الخاصة بدوائر الإنارة يجب ان يكون مسارها في السقف أما انابيب التأسيس الخاصة بدوائر القوة فيجب ان يكون مسارها على طول الجدار وفي حال تقاطعها مع الابواب والشبائيك يجب استخدام صناديق ربط بلاستيكية نوع جيد لمنع أضرار الانابيب فوق الابواب والشبائيك.
6. جميع الانابيب المستخدمة للإنارة في السقف يتم تثبيتها بواسطة رابط بلاستيكي ويتم الحفر للانابيب في الجدار عند نزوله من السقف وحتى التقاءه في لوحة التوزيع وحسب توجيهات اللجنة المشرفة.
7. في حالة وجود أكثر من انحنائين عموديين في مسار الانابيب البلاستيكية فيجب استخدام صناديق ربط بلاستيكية جيدة.
8. يجب عدم استخدام الاشرطة اللاصقة (P.V.C tape) لربط الأسلاك داخل صناديق الربط (J.Box) وإنما يجب استخدام رابط خزفي او بلاستيكي (porcelain screw connector) or P.V.C
9. لا يجوز خلط تأسيسات دوائر (الإنارة) مع دوائر القوة وإنما يجب ان تكون منفصلة عن بعضها البعض.
10. يجب ان لا تزيد تغذية الدائرة الواحدة لنقاط القوى عن :-
 - نقطة لمأخذ القوى (١٣ أمبير و ١٥ أمبير).
 - كل مأخذ قوى (٢٠) أمبير او (٣٢) أمبير له سلك مستقل مباشرة من اللوحة الرئيسية.
11. يكون ارتفاع مأخذ القوى بمسافة لا تقل عن (١.٢) متر عن مستوى سطح الأرض.
12. يكون ارتفاع المفاتيح الكهربائية بمسافة لا تزيد عن (١.٢) متر عن مستوى سطح الأرض وبمسافة لا تقل عن (١٥) سم عن حافة الأبواب والشبائيك.
13. يكون ارتفاع مأخذ القوى بمسافة لا تزيد عن (٠.٥) متر عن مستوى سطح الأرض.
14. يجب ربط السلك في كل دائرة كهربائية بقضيب التجميع الأرضي داخل لوحة التوزيع الكهربائية من جهة وبأبدان المفاتيح الكهربائية وبتركييب مأخذ القوى وتراكييب الإنارة من الجهة الأخرى.
15. يجب إجراء الفحص النهائي لكافة اعمال التأسيسات الكهربائية والقابلات للتأكد من وجود العازلية المطلوبة وعدم وجود دائرة قصر (Leak) مع بعضها او فيما بينها وبين الأرض.
16. كل قنطع نورة في لوحة توزيع (T.B) له خط ومتبادل وأرضي خاص به.
17. للمهندس المشرف الحق في رفض اي عمل غير مطابق للشروط والمواصفات الفنية المطلوبة وتعرض نماذج قبل البدء بالعمل على المهندس المشرف.
18. تكون مناشيء المواد كالآتي :-



- الاسلاك والقابلات اردني خليجي او تركي درجة اولى.
 - مفاتيح التشغيل والسوككات و تراكيب الإنارة نوع شنايدر او ما يكافوه
 - المراوح ومفرغات الهواء نوع بانسونيك
 19. جميع الكميات خاضعة للذرعة النهائية.
 20. جميع الفقرات المجهزة يجب ان تكون من الدرجة الاولى (مواد مع عمل).
 21. ذرعة القابلات هي ذرعه تقريبيه وتخضع للقياس الحقيقي عند استلام العمل.
 22. تجهيز المصادر الكهربائيه لمقرات الشركات المنفذة ومايتعلق بها من موقع العمل بحيث تكون مسؤولية الجهة المنفذة وضع بنل كهرباء نظامي يحتوي على الحماية الكهربائية وعداد للطاقة الكهربائية ويكون اما ضد الانفجار او ضد الظروف الجوية حسب موقع العمل وكذلك كلاندات لدخول القابلات و اخر للاخراج وباطوال قابلات حسب بعد الاحمال والمصدر عن البنل وتكون شركتنا مسؤولة عن تحديد مصدر التغذية فقط

ب- وصف العمل:

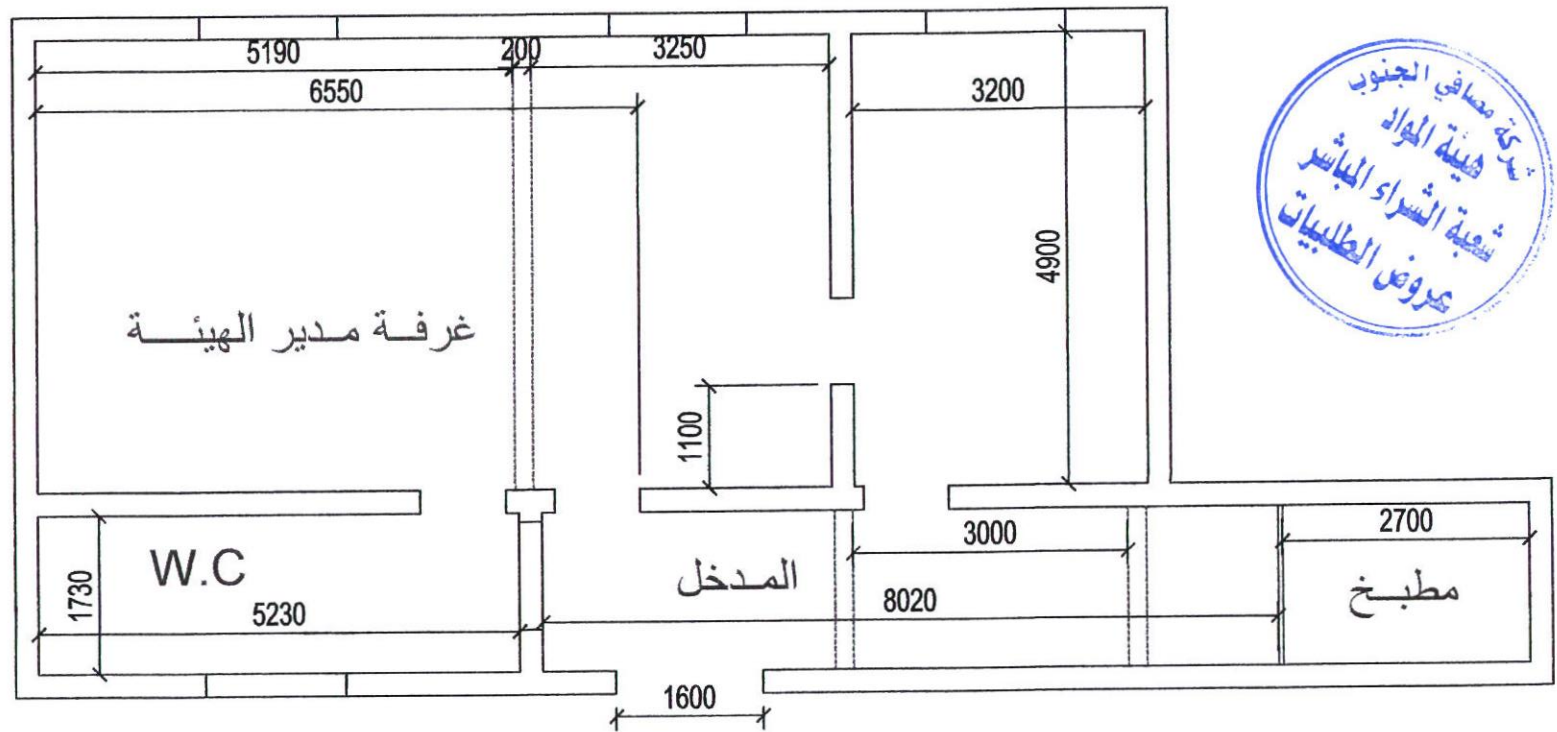
- ١- تجهيز ونصب وتأسيس وفحص تراكيب أناره نوع LED سعة لا تقل عن ٤٨ واط وحسب ما مبين في المخططات المعمارية يثبت ضمن ألواح السقف للمبنى كاملة مع مفاتيح التشغيل وكافة الملحقات والتأسيسات الكهربائيه و توزع حسب توجيهات المهندس المشرف .
- ٢- تجهيز ونصب وتأسيس وفحص تراكيب أنارة مخفية نوع LED شريطي وحسب ما مبين في المخططات المعمارية يثبت ضمن ألواح السقف وكل مايتطلبه العمل من مواد وتأسيسات كهربائيه وحسب توجيهات المهندس المشرف.
- ٣- تجهيز ونصب وتأسيس وفحص تراكيب أناره براكيت نوع LED سعة لا تقل عن ٤٨ واط وحسب ما مبين في المخططات المعمارية يثبت على الجدران لغرفة مدير القسم والممر كاملة مع مفاتيح التشغيل وكافة الملحقات والتأسيسات الكهربائيه و توزع حسب توجيهات المهندس المشرف .
- ٤- تجهيز ونصب وتأسيس وفحص و تشغيل تراكيب إنارة نوع LED ضد الرطوبة سعة لا تقل عن ٤٠ واط مزدوجة مع مفاتيح التشغيل وكافة الملحقات وتثبت في السقف لإنارة المجموعة الصحية وتوزع حسب المخططات المعمارية وتوجيهات المهندس المشرف.
- ٥- تجهيز ونصب وتأسيس وفحص وتشغيل مفرغات هواء قياس ٨ انج تثبت في الشباك للمجموعة الصحية كاملة مع كافة الملحقات ومفاتيح التشغيل ويكون لكل مفرغة مفتاح مستقل و توزع حسب توجيهات المهندس المشرف
- ٦- تجهيز ونصب وتأسيس وفحص وتشغيل مفرغة هواء قياس ١٠ انج للمطبخ تثبت في الشباك كاملة مع كافة الملحقات ومفاتيح التشغيل و توزع حسب توجيهات المهندس المشرف.
- ٧- تجهيز ونصب وتأسيس وفحص و تشغيل سويج سوكت ١٢ امبير مع كافة الملحقات و توزع حسب توجيهات المهندس المشرف .
- ٨- تجهيز ونصب وتأسيس وفحص و تشغيل سويج سوكت ١٥ امبير مع كافة الملحقات و توزع حسب توجيهات المهندس المشرف .
- ٩- تجهيز ونصب وتأسيس و فحص و تشغيل سويج ٣٢ أمبير لتغذية السخان واجهزة التبريد مع كافة الملحقات توزع حسب توجيهات المهندس المشرف.
- ١٠- تجهيز ونصب وتأسيس وفحص وتشغيل مروحة سقفية تثبت في السقف كاملة مع كافة الملحقات ومفاتيح التشغيل و توزع حسب المخططات و توجيهات المهندس المشرف





اضاءة مخفية
اضاءة سقفية

شركة مصافي الجنوب
هيئة المواد
شعبة الشراء المباشر
مروض الطبيبات



مهندس
سباح عادل سلمان

South Refineries Company

DISCIPLINE

<input checked="" type="checkbox"/> ARCH	<input type="checkbox"/> MECH
<input type="checkbox"/> STR	<input type="checkbox"/> ELE

PROJECT NAME:

تأهيل بناية هيئة الصحة والسلامة والبيئة

SHEET NAME

ديكورات سقفية

Scale N.T.S Sh.No:1

Department of Engineering

DESIGNED BY: ENG SABAH ADIL

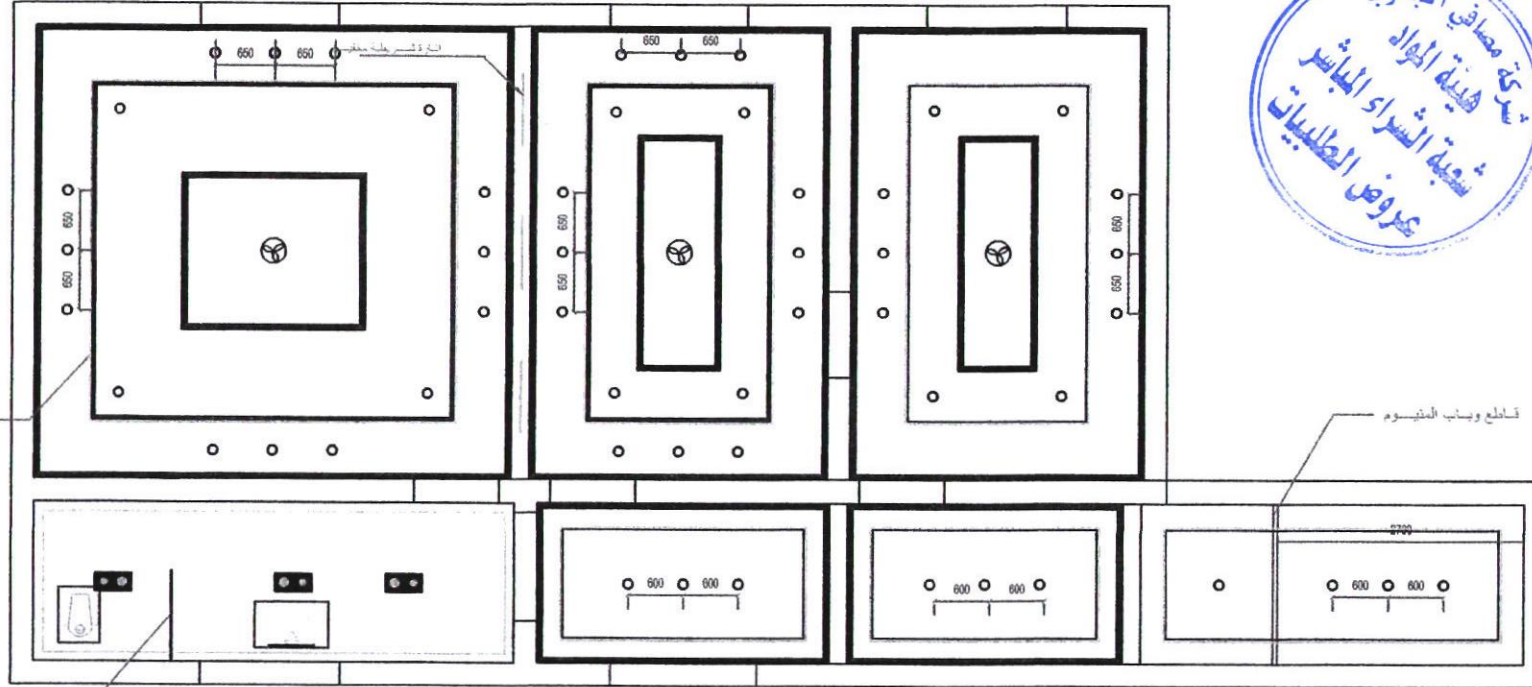
Date



إضاءة مخفية

إضاءة سقفية

شركة مصافي الجنوب
شعبة الهدية المواد
شعبة الشراء المباشر
معرض الطليبات



نكت من الجسم بيورد المقام
للصريق مع سحبات من البورك
مع انارة مخفية

قناع وبناب المتبروم

قناع زجاجي مضرب ومقسم

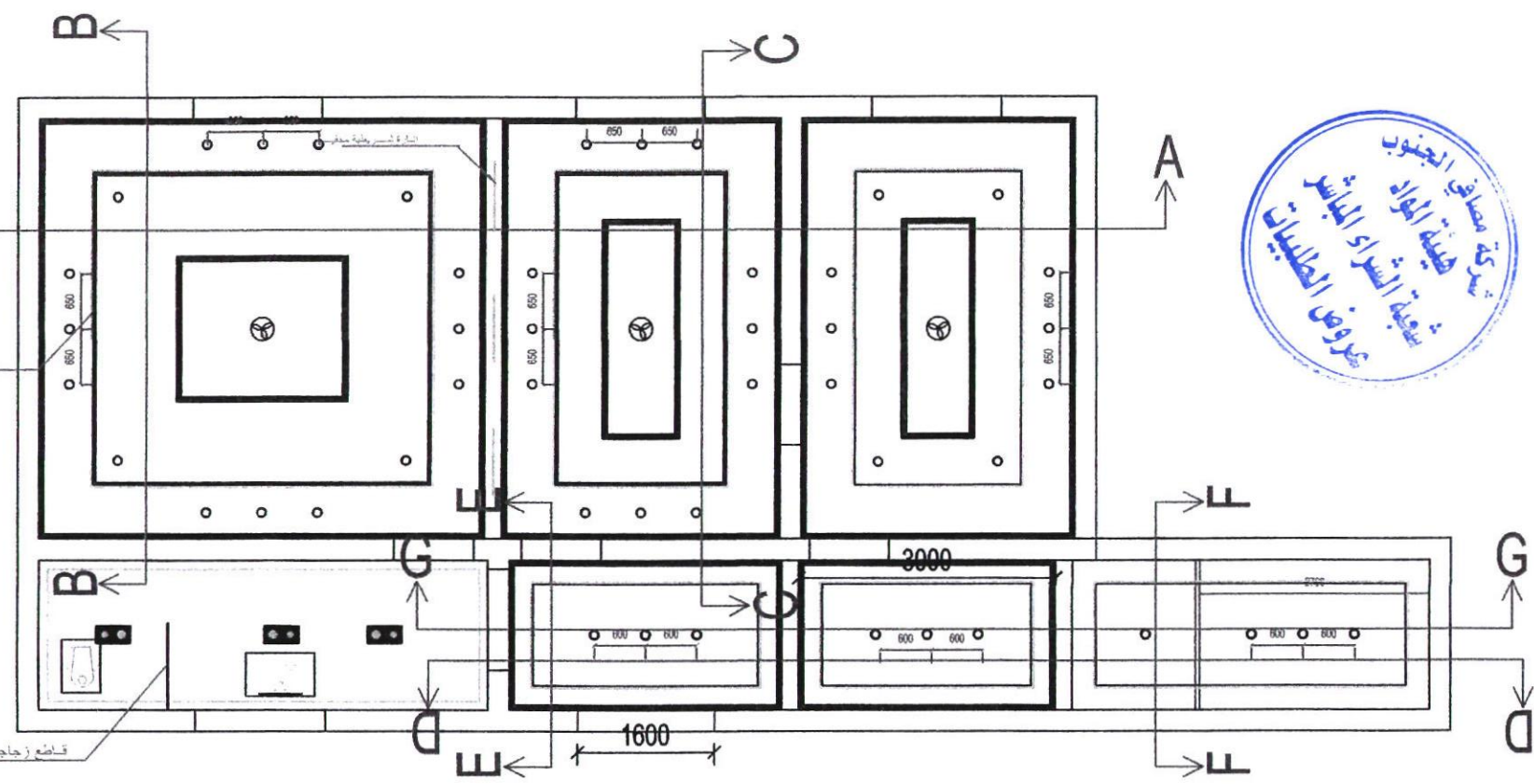
صباح عادل سلمان

South Refineries Company	
DISCIPLINED	
<input checked="" type="checkbox"/> ARCH	<input checked="" type="checkbox"/> MECH
<input type="checkbox"/> STR	<input type="checkbox"/> ELE
PROJECT NAME:	
تأهيل بنائبة هيئة الصحة والسلامة والبيئة	
SHEET NAME	
ديكورات سقفية	
Scale	Sh.No:2
N.T.S	
Department of Engineering	
DESIGNED BY:ENG SABAH ADIL	
Date	



إضاءة مخفية
 إضاءة سقفية

شركة مصافي الجنوب
 شعبة تخطيط المواد
 شعبة الشراء المباشر
 مشروع الطليبات



تحت من الجسم بورد المقنن
 للحريق مع منحنيات من البورت
 مع انارة سقفية

قناع زجاجي مضيق ومقسي

Handwritten signature and name: *سباح عادل سنان*

South Refineries Company	
DISCIPLINED	
<input checked="" type="checkbox"/> ARCH	<input type="checkbox"/> MECH
<input type="checkbox"/> STR	<input type="checkbox"/> ELE
PROJECT NAME:	
تأهيل بنائة وحدة الصحة والسلامة والبيئة	
SHEET NAME	
ديكورات سقفية	
Scale	Sh.No:3
N.T.S	
Department of Engineering	
DESIGNED BY:ENG SABAH ADIL	
Date	

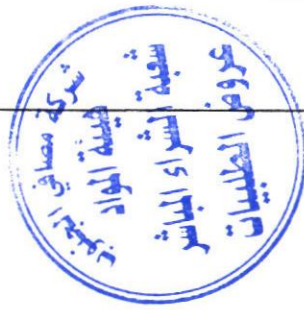
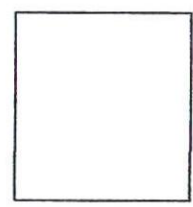
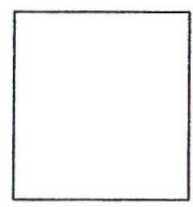
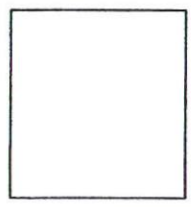


إضاءة مخفية
إضاءة سقفية



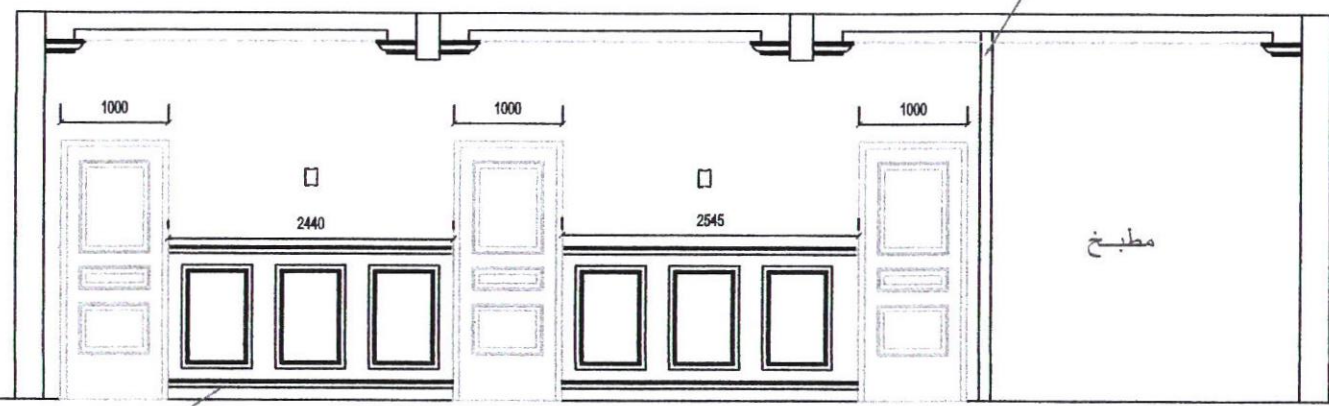
دكت من الجبس بورد المقاوم
للحريق مع سحجات من البورك
مع انارة مخفية

3300



Section (A - A)

قاطع و باب المنيوم



أطارات ديكور من البورك

Section (G - G)

South Refineries Company

DISCIPLINED

<input checked="" type="radio"/> ARCH	<input type="radio"/> MECH
<input type="radio"/> STR	<input type="radio"/> ELE

PROJECT NAME:

تأهيل بنائية هيئة الصحة والسلامة والبيئة

SHEET NAME

ديكورات سقفية

Scale

N.T.S

Sh.No:4

Department of Engineering

DESIGNED BY: ENG SABAH ADIL

Date

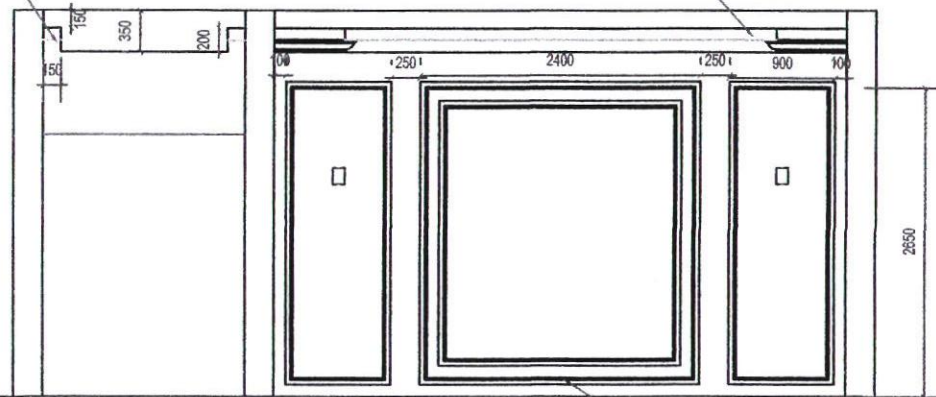
Handwritten signature and notes in Arabic, including 'شركة مصافي النفط' and 'هيئة المواد'.



اضاءة مخفية
اضاءة سقفية

دكت نازل من الواح
جسيية مع انارة
مخفية

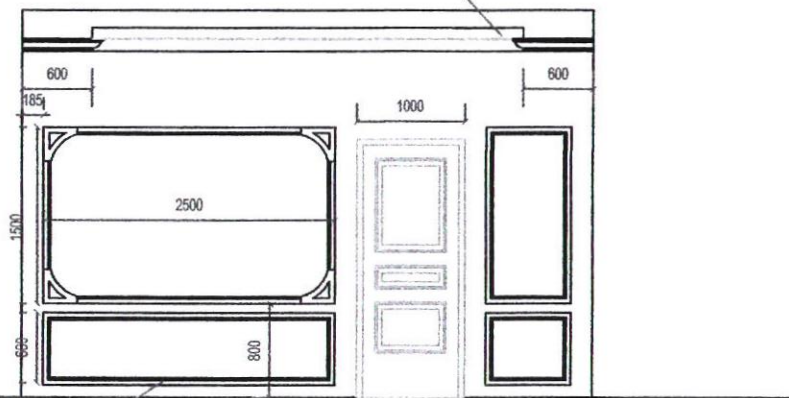
دكت من الجبس بورد المقاوم
للحريق مع سحبات من البورك
مع انارة مخفية



اطارات ديكور من البورك

Section (B - B)

دكت من الجبس بورد المقاوم
للحريق مع سحبات من البورك
مع انارة مخفية



اطارات ديكور من البورك

Section (C - C)

شركة مصافي الجنوب العربي
مخبرية المواد
مخبرية الشراء المباشر
مخبرية التطبيقات

عبدالله
عبدالله
عبدالله

South Refineries Company

DISCIPLINED

<input checked="" type="radio"/> ARCH	<input type="radio"/> MECH
<input type="radio"/> STR	<input type="radio"/> ELE

PROJECT NAME:
تاهيل بناية هيئة الصحة والسلامة والبيئة

SHEET NAME
ديكورات سقفية

Scale N.T.S Sh.No:5

Department of Engineering

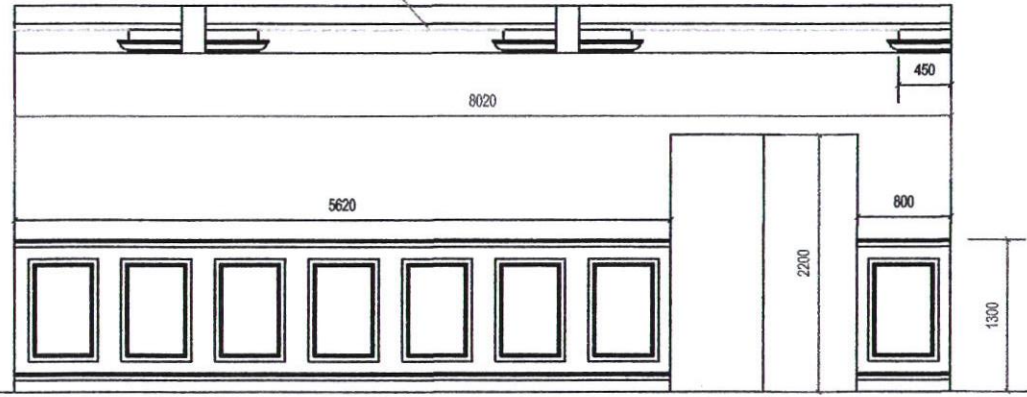
DESIGNED BY:ENG SABAH ADIL

Date



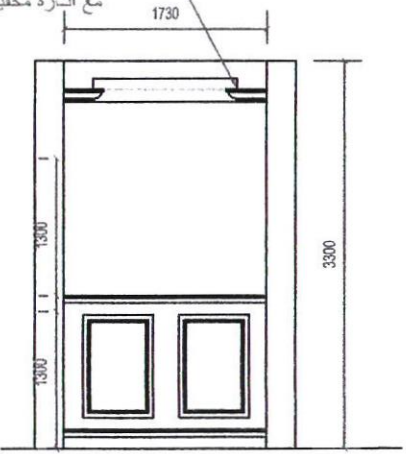
إضاءة مخفية
إضاءة سقفية

دكت من الجبس يورد المقام
للحريق مع سحبات من البورك
مع انارة مخفية



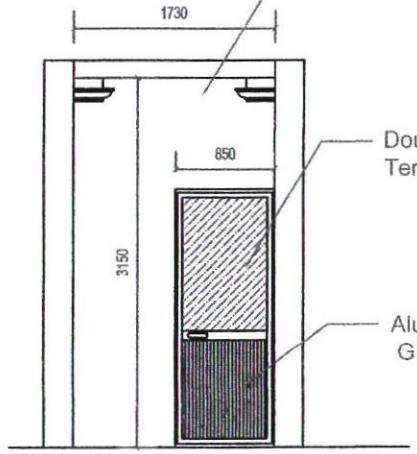
Section (D - D)

دكت من الجبس يورد المقام
للحريق مع سحبات من البورك
مع انارة مخفية



Section (E - E)

قاطع وباب الألمنيوم



Section (F - F)

Double Glass
Tempered Glass 6mm

Aluminum
G 60-Thickness=2mm



جميع اعداد بلجان

South Refineries Company

DISCIPLINED

<input checked="" type="radio"/> ARCH	<input type="radio"/> MECH
<input type="radio"/> STR	<input type="radio"/> ELE

PROJECT NAME:
تأهيل بناية هيئة الصحة والسلامة والبيئة

SHEET NAME
ديكورات سقفية

Scale N.T.S Sh.No:6

Department of Engineering

DESIGNED BY:ENG SABAH ADIL

Date