

العدد : 147  
التاريخ : 2026/4 /22

هيئة المواد  
شعبة الشراء المباشر

م / اعلان طلبية شراء (2026 /5048)

تعلم شركة مصافي الجنوب ( شركة عامة ) طلبيات شراء كما في ادناه فعلى الراغبين بالتجهيز التقديم على الطلبيات المعلنة سحب استمارة العروض وكذلك الشروط والمواصفات واي مرفقات اخرى وأملانها ( سعر المفرد والمجموع رقما وكتابة مع تثبيت التاريخ وكذلك التوقيع والختم الحي على استمارة العروض وكذلك الشروط والمواصفات وكافة المرفقات) ويرفق مع العرض المستمسكات البيانات ادناه:

- 1-نسخة حديثة مصورة من هوية غرفة التجارة بالنسبة للمكاتب.
- 2-نسخة مصورة من هوية تصنيف بالنسبة لشركات المقاولات
- 3-نسخة مصورة من هوية الأحوال المدنية أو البطاقة الوطنية للمدير المفوض
- 4-نسخة مصورة من بطاقة السكن 5-شهادته تأسيس الشركة
- 6- تزويدنا بعنوان كامل ودقيق للمجهز او الشركة واقرب نقطه داله ورقم الهاتف ويلتزم مقدم العطاء بتثبيت عنوانه و إيميل فعال كتابه في ورقه مستقلة طباعه ومختوم وتقدم تأييد سكن مصدق من المجلس البلدي حديث يتضمن مكان الشركة او المكتب مع رقم الحساب المصرفي IBAN
- 7-تقديم هوية ضريبية نافذة المفعول عند تقديم العروض وكذلك عند صرف المستحقات
- يتم وضع العروض والمستمسكات والبيانات أعلاه في مغلف ويعنون الى شركة مصافي الجنوب ( مع تزويدنا جميع المعلومات على قرص يرفق مع العروض الورقية ) / هينه المواد/شعبه الشراء المباشر ويثبت عليه المعلومات التالية :-  
أ- رقم الطلبية وتاريخها .ب- موضوع الطلبية .ج- تاريخ الغلق. د- أسم الشركة المقدمة مع الختم على طرفي المغلف .  
و- مراجعة مقر الشركة الكائن في الشعبية / استعلامات الشركة الخارجية لغرض تسليم العروض في الصناديق المخصصة علما اخر موعد لتسليم العروض قبل الساعة الثانية عشر ظهرا من يوم الغلق .  
8-في حال قيام الشركات او المكاتب باي عملية فساد او احتيال او تواطى سوف تلغى الاستمارة المقدمة ويتم إيقاف التعامل مع تلك المكاتب او الشركات ويتم اتخاذ كافة الاجراءات القانونية بحقهم  
9- في حالة مصادفة يوم الغلق عطلة رسمية وعدم وجود دوام لأي سبب كان يوجب موعدا الغلق الى اليوم الذي يليه .  
10- يكون تواجد لجنة استلام العروض ايام (الاحد – والثلاثاء – والخميس ) من كل اسبوع  
11- اعتبار تاريخ التبليغ عن طريق الايميل بداية فتره التجهيز على الإحالة  
12- يكون تفرغ المواد داخل المخازن الشركة (واصله داخل المخزن) مع العمال  
13- بإمكان المجهزين المخولين الراغبين في الحضور اثناء عملية سحب وفتح العروض الحضور الى مقر الشركة بعد الساعة 12 ظهرا ليوم الغلق .  
14-يجب ان يكون هناك عرض فني ليتم المطابقة .  
15- على جميع شركات تنفيذ الاعمال مع شركتنا تخصيص مشرف سلامة من قبلكم لديه الخبرة بالعمل في القطاع النفطي (يجب ان يمتلك شهاده في السلامة بالمواقع النفطية )  
16-يقدم المجهز تعهد بالالتزام بالشروط المطلوبة في المواصفات المرفقه (9 فقرات (تجهيز المواد الكيماوية )) ومنها شهادته المنشأ وشهادته الفاحص الثالث...الخ عند التجهيز

ت	رقم الطلبية	المواد المطلوبة	تاريخ الغلق
1	2026/5048	إيصال خط هاتف الى المركز التدريبي وحسب استمارة العروض المرفقة	2026/4/30

نسخة منه الى:-

قسم تقنية المعلومات لغرض النشر بالموقع الالكتروني...مع التقدير

شعبة الشراء المباشر.. مع الاوليات

لجنة استلام العروض ... للعلم لطفا

لجنة اعتدال الأسعار

حسين جاسم /محمد رسن/ صفاء

مسؤول شعبة الشراء المباشر

حيدر عبدالخضر عبدالصاحب

ترغب الشركة شراء المواد المدرجة ادناه راجين تثبيت الاسعار الفقرات المتوفرة و اعادة الطلب موقع من قبلكم قبل نهاية الدوام الرسم ليوم ملاحظة/ في حال تجاوز مبلغ الاحالة عن 50,000,000 دينار فقط خمسون مليون ،دينار يتوجب تنظيم عقد مع الشركة يتضمن تقديم المستمسكات المطلوبة وفق تعليمات تنفيذ العقود الحكومية رقم 2 لسنة 2014 يرفق مع العرض نسخة من هوية غرفة التجارة مع الهوية الضريبية نافذة

ت	الموصفات	الكمية المطلوبة	المنشأ المطلوب	فتره التجهيز	سعر المفرد بالدينار	الملاحظات
1	إيصال خط هاتف الى المركز التدريبي				رقماً	كتابة
	وحسب المواصفات المرفقة				المبلغ الاجمالي رقما	
					المبلغ الاجمالي كتابه	

- ملاحظة/ مدة نفاذية العرض لا تقل عن ثلاث (3) اشهر
- يمنع الحك والشطب والتصحيح بالاستمارة
- يغلق و يختتم الظرف من قبل المجهز

اسم المجهز :  
توقيع المجهز :  
التاريخ :  
ختم المجهز :



يتبع لطفا (2-1)

1. يلتزم مقدم العطاء الذي تحال عليه الطلبية بتنفيذ الاعمال المحددة مواصفاتها والمنشأ في استمارة طلب الاسعار المرفقة والذي يعتبر جزء لا يتجزأ من هذه الطلبية كما يلتزم بأن تكون كافة المواد جديدة وغير مستعملة الا اذا ورد غير ذلك .
2. تدون اسعار العطاء بالعدد رقماً وكتابة ويكون سعر الوحدة لكل فقرة كما هو مدون في استمارة طلب الاسعار دون تغيير او تعديل ويجب ان تكون الشروط واستمارة الاسعار موقعة و مختومة من قبل مقدم العطاء وفي حالة الاختلاف السعر رقماً وكتابة يعتمد السعر كتابة .
3. لا يجوز الحك او الشطب في استمارة طلب الاسعار وكل تصحيح في الاسعار او غيره يجب اعاده كتابته رقماً وكتابة والتوقيع والختم اذاه .
4. يلتزم مقدم العطاء الذي تحال عليه الطلبية بتنفيذ الاعمال المطلوبة خلال ( ) يوم من تاريخ استلام موقع العمل وبعبكسه فإنه يتحمل الغرامة التأخيرية يتم احتسابها لاحقاً حسب المعادلة (مبلغ الطلبية / مدة العقد 10%) على ان لا يتجاوز مجموع الغرامات التأخيرية عن (10%) من قيمة الطلبية وفي حالة التجاوز يحق للشركة تنفيذ الطلبية على حساب المقاول .
5. يتم تسليم المواد بعد فحصها من قبل لجنة فنية مختصة في شركتنا توريد صلاحيتها للعمل واذا ظهر عدم صلاحيتها او عدم مطابقتها للمواصفات المطلوبة يلتزم المجهز بتبديل هذه المادة وبنفس المواصفات المطلوبة ولا يترتب على ذلك اي فترة اضافية .
6. يتم توقيع محضر الاستلام النهائي من قبل لجنة الاستلام عند انتهاء فترة الضمان ان وجدت .
7. يتم صرف مستحقات المجهز وفق المواصفات والشروط المطلوبة وموافقة لجنة الاستلام النهائي عليها .
8. الشركة غير ملزمة بقبول اوطأ العطاءات.
9. يلتزم مقدم العطاء بتثبيت عنوانه ورقم هاتفه والبريد الالكتروني والتوقيع على كافة الشروط وجداول الطلبية والمخططات.
10. يحق للشركة اهمال اي عطاء لا تتوفر فيه الشروط المطلوبة كما يحق لها الغاء الطلبية دون تحمل اي تبعات مالية او قانونية .
11. في حالة تجاوز مبلغ الاحالة 50000000 مليون يتم توقيع عقد ويتم تقديم كفاءة حسن الاداء البالغة 5% من مبلغ الاحالة من مصرف عراقي معتمد .
- 12- يلتزم الطرف الثاني (شركة- مقاول -مكتب) بمتطلبات سياسته الصحة والسلامة داخل الشركة بجميع الاعمال المكلف بها والمنشورة في الموقع الرسمي لشركتنا .

اطلعت على الشروط اعلاه



- الاسم الكامل :

- العنوان الكامل :

- رقم الهاتف الفعال :

- لتوقيع:

- E mail: يكتب الایمیل بصوره واضحه

South Refineries Company

Engineering and planning

العدد : ٨١١

التاريخ : ١١/٩/٢٠٢٥



شركة مصافي الجنوب  
قسم الهندسة والتخطيط

المساحة

إلى / شعبة التصاميم

### م/ مسار قابلو اتصالات

إشارة الى هامش معاون المدير العام المحترم على مذكرة قسم تقنية المعلومات والاتصالات المرقمة ٢٤٦٠ في ٢٠٢٥/٧/٧ المرفقة طيا وبعد اجراء الكشف المشترك مع الجهة المستفيدة لتحديد مسار الخط اعلاه نود اعلامكم ما يلي :

١- يتقاطع المسار مع انبوبي الغاز القديم وانبوب النفط الخام القديم المغذيان للمصفى وكما مبين في المخطط المرفق .

٢- يتقاطع المسار مع قابنوات كهرباء مغذية 33kv وكما مبين في المخطط المرفق .

٣- وجود تعارضات من قبل قابلوات الاتصالات ومنظومات صيانة الشبكات وكما مبين في المخطط المرفق .

وعلى ضوء ما جاء لا مانع لدينا من تنفيذ العمل بعد الاعتماد على تصريحه العمل (Permit) لتجنب حدوث الاضرار بالتعارضات الموجودة .

مع التقدير.....

## ايصال خط هاتف الى المركز التدريبي

اولا : وصف العمل:

١- تنفيذ تجهيز وتثبيت على قاعدة ( ستاند حديدي) وربط وتسليك صندوق ربط وتوزيع

القابلوات TB

Aluminum box حجم (٥٠cm× 20cm × 40cm)

٢- تجهيز وتثبيت وربط Terminal cables داخل صندوق ربط (TB) حجم

(2١٠mm)

٣- حفر مسار القابلو مابين (TB) صندوق الربط والتوزيع الموجود في مدخل البناية وصندوق

ربط وتوزيع القابلوات (TB1) قرب بناية الهيئات بعمق ( ٦٠cm وعرض ٤٠cm ) وحسب

المخطط رقم ١

٤- تنفيذ تجهيز ومد وربط وتثبيت قابلو مسلح رئيسي ( Underground Telephone cable

1mm2\*2\*15 ) داخل الحفر مابين صندوق الربط والتوزيع الرئيسي (TB) الموجود في

مداخل البناية وصندوق ربط وتوزيع القابلوات (TB1) قرب بناية الهيئات ويجب ان يكون

اجنبي ماعدا الصيني الصنع وحسب المخطط .

٥- تنفيذ تجهيز وضع سليف (HDPE Polyethylene 6 inch) عند كل معبر شارع

ويتناسب مع عرض الشارع .

١- تنفيذ تجهيز ودفن القابلو الموجود داخل الحفر في المسار مابين (TB) صندوق الربط

والتوزيع في مدخل البناية وصندوق ربط وتوزيع القابلوات (TB1) قرب بناية الهيئات

على ان يكون اذفن بالشروط التالية

١- تنفيذ وتجهيز ودفن قعرالحفر بطبقة من الرمل الناعم بارتفاع ( ١٠cm )

ب- مد القابلو ثم تغطي بطبقة من الرمل الناعم بارتفاع (٢٠cm)

ت- تنفيذ تجهيز وضع شتاكر قياس (٤٠cm\*40cm) على طبقة الرمل الناعم

ث- تنفيذ تجهيز وضع شريط تحذيري على طول المسار

ج- يغطي الشتاكر بالتراب بمستوى سطح الارض

### ثانيا : شروط عامة:-

١- على المتاول اجراء الكشف الموقعي على موقع العمل بصحبة الكادر الهندسي في الشركة قبل تقديم العروض وبموجب محضر رسمي ويهمل اي عطاء لا يتضمن كشف موقعي ويتحمل كافة التبعات المترتبة خلاف ذلك

٢- جميع المواد الانشائية خاضعة للفحوصات المختبرية

٣- جميع المواد المجهزة من الدرجة الاولى (مواد وعمل)



- ٤- على المقاول جلب نماذج لكافة المواد المستخدمة لغرض مصادقة المهندس المشرف قبل تنفيذ العمل.
- ٥- على المقاول الالتزام بشروط وتعليمات السلامة المعمول بها داخل الشركة مع ضرورة استخدام الحفر اليدوي عند مناطق التعارضات وعند حفر الشوارع وعلى المقاول اعادة التبليط بدون الاضرار بالشوارع.
- ٦- يتحمل المقاول اي ضرر يحصل جراء اعماله في اي جزء من اجزاء الشركة.
- ٧- جميع الاعمال خاضعة لشروط اعمال الهندسة المدنية.
- ٨- جميع الكميات خاضعة للذرة النهائية.
- ٩- على المقاول تقديم خطة عمل مع كافة التفاصيل لغرض المصادقة عليها قبل التنفيذ.
- ١٠- يكون المقاول مسؤول عن الاضرار باي جزء من اجزاء الشركة ويتحمل كافة التبعات المترتبة على ذلك.



ثالثا : جدول الكميات

ت	المادة	الوحدة	الكمية	السعر
١	تنفيذ تجهيز وتثبيت على قاعدة ( ستاند حديدي) وربط وتسليك صندوق ربط وتوزيع القابلات TB Aluminum box حجم (50cm× 40cm ×20cm)	عدد	١	
2	تجهيز وتثبيت وربط Terminal cables داخل صندوق ربط (TB) حجم (10mm <sup>2</sup> )	عدد	30	
٣	حفر مسار القابلو ما بين ( TB ) صندوق الربط والتوزيع الموجود في مدخل البناية وصندوق ربط وتوزيع القابلات ( TB1 ) قرب بناية الهيئات بعمق ( 60cm ) وعرض ( 40cm ) وحسب المخطط رقم ١	م.ط	1000m	
٤	تنفيذ تجهيز ومد وربط وتثبيت قابلو مسلح رئيسي ( Underground Telephone cable ) 15*2*1mm2 داخل الحفر ما بين صندوق الربط والتوزيع الرئيسي (TB) الموجود في مداخل البناية وصندوق ربط وتوزيع القابلات ( TB1 ) قرب بناية الهيئات ويجب ان يكون اجنبي ماعدا الصيني الصنع وحسب المخطط	م.ط	1000m	
٥	تنفيذ تجهيز وضع سليف (HDPE Polyethylene 6 inch) عند كل معبر شارع ويتناسب مع عرض الشارع .	عدد	٤	

	1000m	م.ط	<p>تنفيذ تجهيز ودفن القابلو الموجود داخل الحفر في المسار ما بين ( TB ) صندوق الربط والتوزيع في مدخل البناية وصندوق ربط وتوزيع القابلات ( TB1 ) قرب بناية الهيئات على ان يكون الدفن بالشروط التالية</p> <p>١- تنفيذ وتجهيز ودفن قعر الحفر بطبقة من الرمل الناعم بارتفاع ( 10cm )</p> <p>٢- مد القابلو ثم تغطي بطبقة من الرمل الناعم بارتفاع ( 20cm )</p> <p>٣- تنفيذ تجهيز وضع شتاكر قياس ( 40cm*40cm ) على طبقة الرمل الناعم</p> <p>٤- تنفيذ تجهيز وضع شريط تحذيري على طول المسار</p> <p>٥- يغطي الشتاكر بالتراب بمستوى سطح الارض</p>	٦
--	-------	-----	---	---



المركز  
التدريبي

T.B



الكراج  
المدني

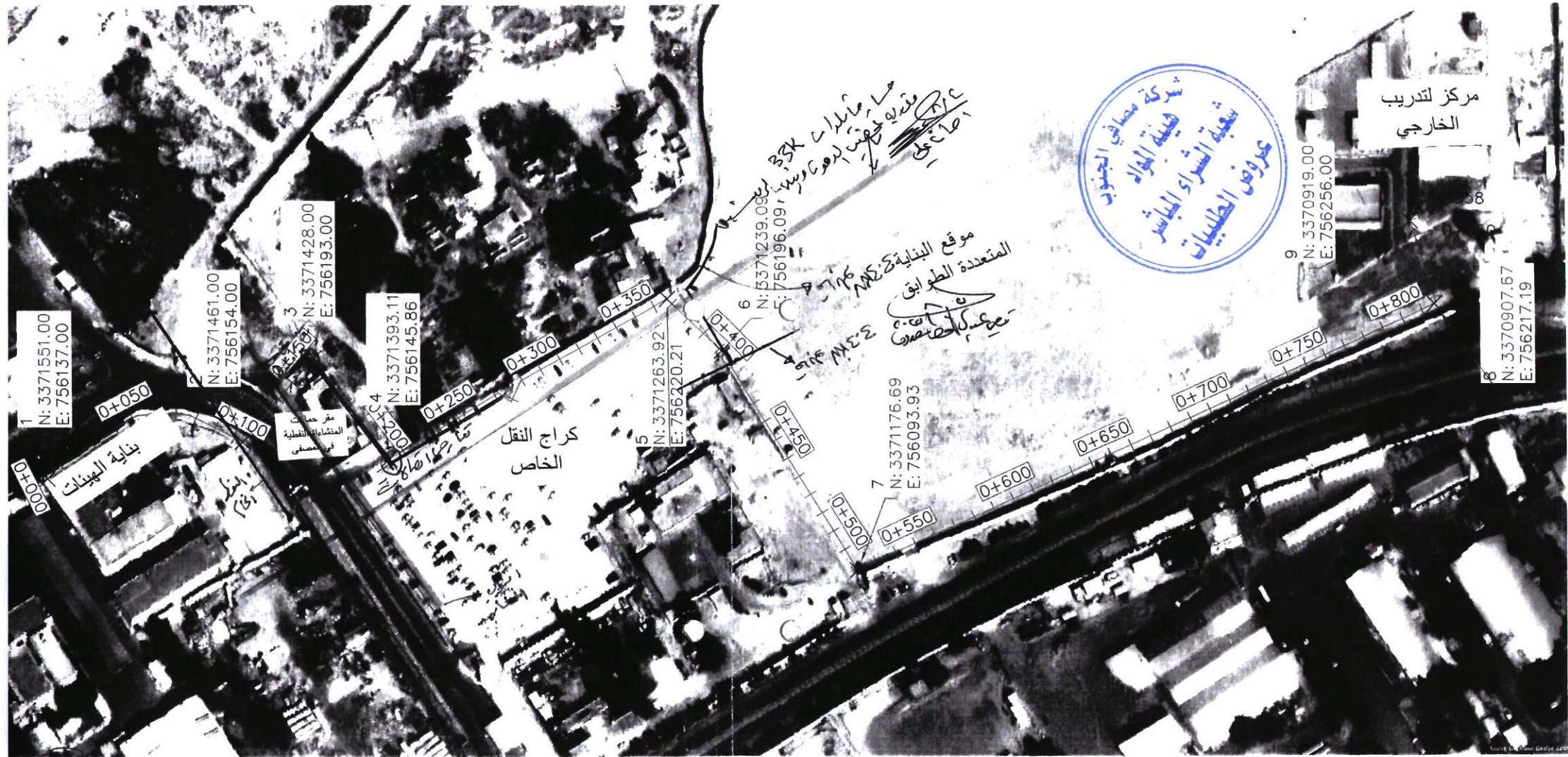
POLICE STATION

شركة

مخطط رقم 1

بنية  
الهيئات

T.B1



هذا رسم كبري  
 نسخة المطبوع